



## Réunion du Comité du Fonds fiduciaire du SCF

Washington, D.C. (Hybride)

**Vendredi 14 juin 2024**

**RAPPORT SUR LES OPÉRATIONS ET LES RÉSULTATS DU SREP  
(RÉSUMÉ)**



CLIMATE INVESTMENT FUNDS  
1818 H Street NW  
Washington, D.C. 20433 USA  
T: +1 (202) 458-1801  
www.cif.org

SCF/TFC.18/02.3

11 juin 2024

---

## DÉCISION PROPOSÉE

Le Comité :

1. a examiné le document, *SCF/TFC.18/02.3* intitulé *SREP Operational and Results Report (Rapport sur les opérations et les résultats du SREP)* et se félicite des progrès accomplis pour faire avancer les activités du SREP dans les pays participants ;
2. se félicite de l'analyse effectuée par le Secrétariat des CIF, en collaboration avec les BMD, des réalisations accomplies et des résultats obtenus, de la disponibilité des ressources, de l'examen de la réserve de projets et des rapports sur l'évolution du portefeuille ;
3. prend acte du nombre croissant de pays participant au PPCR, au FIP et au SREP qui arrivent à la conclusion de leurs plans d'investissement<sup>1</sup> — où tous les projets constitutifs du plan d'investissement ont été entièrement mis en œuvre — et se félicite de la clôture des plans d'investissement menée dans quatre zones pilotes, soit la Zambie, la région des Caraïbes (PPCR), l'Indonésie (FIP) et les Maldives (SREP) ;
4. soulignant l'engagement permanent en faveur de l'approche programmatique unique des CIF et l'importance stratégique d'en assurer l'application effective tout au long du cycle du programme, demande au Secrétariat des CIF d'élaborer et de mettre en œuvre, en coordination avec les BMD, une stratégie de clôture des plans d'investissement. Cette stratégie devrait déterminer les modalités de saisie des résultats finaux obtenus par les pays, sur la base du système de suivi et de notification approuvé pour chaque programme du SCF, afin d'assurer une clôture opérationnelle délibérée des plans d'investissement, tout en cherchant à maximiser l'appropriation par les pays, à promouvoir un engagement inclusif et multipartite, à garantir les enseignements tirés et à renforcer les synergies avec les priorités des CIF en matière de changement transformationnel et d'égalité entre les sexes.

---

<sup>1</sup> Les plans d'investissement du PPCR s'appellent « programmes stratégiques pour la résilience climatique » (SPCR).



## 1 Introduction

1. Le présent Rapport sur les opérations et les résultats du SREP fait le point sur les opérations du SREP, propose une analyse du portefeuille de programmes et projets financés par le SREP dans le cadre des plans d'investissement approuvés et du Programme de marchés réservés au secteur privé (PSSA), et fournit un résumé des activités liées à la dimension de genre, au risque et à la gestion des connaissances, ainsi que des détails sur les résultats des projets du SREP en cours de mise en œuvre. Les rapports opérationnels couvrent la période se terminant le 31 décembre 2023, avec des mises à jour du 1<sup>er</sup> janvier au 31 décembre. Les rapports sur les résultats opérationnels des projets en cours de mise en œuvre couvrent la période du 1<sup>er</sup> janvier au 31 décembre 2023.

## 2 Enjeux stratégiques

### 2.1 Aperçu

2. Au 31 mars 2024, le financement total approuvé par le Comité technique du SREP s'élevait à 571,2 millions de dollars<sup>2</sup> pour 53 projets et programmes, dont quatre projets relevant du PSSA du SREP. Ce montant représente 93 % des ressources du SREP disponibles pour la programmation. Les décaissements ont augmenté de 31 millions de dollars au cours de l'exercice 2023, pour atteindre un total de 302,3 millions de dollars.

### 2.2 Disponibilité des ressources

3. Au 31 mars 2023, le SREP disposait de 774,37 millions de dollars de fonds cumulés. Le solde des financements librement utilisables, déduction faite des réserves du budget administratif et des réserves en devises, s'élève à 132,8 millions de dollars. Le total des engagements prévus dans la seule réserve de projets validés s'établit à 43,2 millions de dollars.

---

<sup>2</sup> Le total des financements approuvés pour les projets comprend les financements de projets, les financements pour la préparation de projets (PPG), et les financements pour l'élaboration de plans d'investissement (IPPG).

**Tableau 1 : Résumé des ressources du SREP : réserves de projets validés**  
(millions de dollars, au 31 mars 2024)

|  | Total        | Dons        | Hors don    |
|--|--------------|-------------|-------------|
| <b>Solde de financement librement utilisable (C)</b>             | <b>164,7</b> | <b>98,4</b> | <b>66,3</b> |
| <b>Réserves de programmation future</b>                          | <b>31,9</b>  |             | <b>31,9</b> |
| Solde de financement librement utilisable (C) après les réserves | 132,8        | 98,4        | 34,5        |
| Total des engagements prévus (D)                                 | 43,2         | 32,0        | 11,2        |
| <b>Ressources disponibles (C–D)</b>                              | <b>89,6</b>  | <b>66,4</b> | <b>23,3</b> |

## 2.3 Gestion de la réserve de projets

4. Un projet a été approuvé par le Comité technique du SREP (Arménie), et deux par les BMD (Ghana et Arménie). La réserve actuelle compte trois projets (pour le Lesotho, le Mali et le Honduras). En avril 2024, le Comité des BMD a révisé la liste des projets potentiels pour la réserve du SREP et soumettra des projets potentiels à l'examen du Comité technique.

### 2.3.1 Clôture des plans d'investissement

5. Pour le présent exercice, les CIF se sont engagés dans une démarche importante et inédite en vertu de laquelle les CIF, les BMD et les pays bénéficiaires piloteront la mise en œuvre de missions de clôture des plans de financement qui supposent une approche améliorée et multidimensionnelle visant à faire le point sur les résultats finaux obtenus dans le cadre du PPCR, du FIP et du SREP dans un pays et à conclure officiellement les activités programmatiques de leurs plans d'investissement respectifs. Pour le SREP, un atelier de clôture du plan d'investissement s'est tenu à Malé, aux Maldives, en mai 2024. Des informations importantes sur l'impact ainsi que des enseignements ont été tirés et seront intégrés dans le portefeuille actuel des CIF aux Maldives.

## 2.4 Évaluation et apprentissage

6. Depuis juillet 2023, trois événements SREP ont été organisés, réunissant plus de 150 participants. Deux de ces événements concernaient la plateforme d'apprentissage sur l'intégration des énergies renouvelables, l'un portant sur l'augmentation des financements du secteur privé et l'autre sur la politique, la réglementation, la technique, le financement des secteurs public et privé et la résilience. Le troisième était une réunion du Partenariat d'apprentissage sur les changements aux effets transformateurs (TCLP) axée sur le financement de l'action climatique ainsi que sur une étude de l'Initiative de renforcement

des capacités (Climate Delivery Initiative – CDI) menée en Arménie, dont les résultats seront diffusés plus tard cette année.

### 3 Situation du portefeuille du SREP

#### 3.1 Aperçu général et évolution du portefeuille

7. Au 31 mars 2024, le financement total approuvé par le Comité technique du SREP s'élevait à 571,2 millions de dollars<sup>3</sup> pour 53 projets et programmes, dont quatre projets relevant du PSSA (voir tableau 2). Ce montant représente 93 % des ressources du SREP disponibles pour la programmation.

**Tableau 2. Aperçu général du portefeuille du SREP (au 31 décembre 2023)**

| Aperçu général du portefeuille du SREP (au 31 décembre 2023, en millions de dollars) |  |       |      |      |      |                      |       |               |
|--|--|-------|------|------|------|----------------------|-------|---------------|
|  | Répartition indicative du portefeuille |       |      |      |      | Financement approuvé |       | Décaissements |
|  | Total                                  | IP    | PSSA | RFS  | IPPG | Comité               | MDB   |               |
| Financement au titre du SREP   | 613,2                                  | 514,9 | 36,1 | 58,5 | 3,71 | 571,2                | 555,7 | 301,16        |
| Nombre de projets  | 57                                     | 48    | 4    | 5    |      | 53                   | 52    | 49            |

8. Cofinancement : Les 53 projets approuvés par le Comité technique du SREP au 31 janvier 2023 (571,2 millions de dollars) devraient mobiliser plus de 3,38 milliards de dollars de cofinancement de la part des États, des BMD, des sources bilatérales et d'autres sources.

### 4 Thèmes transversaux

9. Dimension de genre : Le Comité technique du SREP a approuvé en 2023 un nouveau projet qui comprend deux indicateurs de la fiche d'évaluation de la parité entre les sexes : l'analyse de la parité entre les sexes et les indicateurs de la parité entre les sexes. Les progrès les plus sensibles sont liés à l'inclusion d'activités ciblées sur les femmes dans les projets, lesquelles sont passées de 80 % dans la base de référence à 88 % pour les projets mis en œuvre après l'approbation du Plan d'action global.
10. Gestion du risque : La note du SREP concernant le risque lié à la mise en œuvre reste **élevée**. À l'heure actuelle, douze projets représentant 178,1 millions de dollars des financements de programme sont considérés comme présentant un risque lié à la mise en œuvre, ce qui représente 31,7 % du financement total du SREP. Depuis la période précédente, quatre

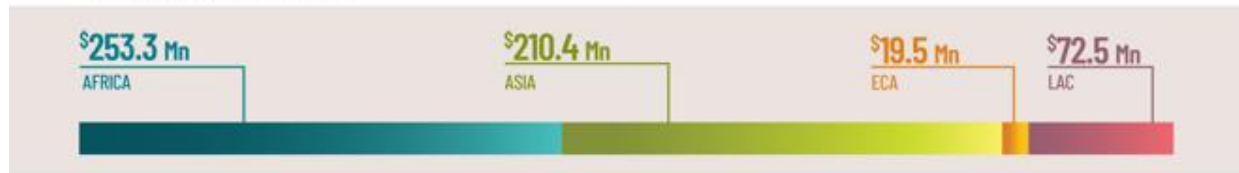
<sup>3</sup> Financement de projets total approuvé = financement de projets + IPPG + PPG.

nouveaux projets ont été signalés, trois ont été résolus et huit restent en suspens, pour un montant total de 52,4 , 50,9 et 125,7 millions de dollars respectivement.

## 5 Résultats

### WHERE DO WE STAND? SREP Results as of December 31, 2023

Total SREP investments of



have mobilized



in co-financing, resulting in:



of annual electricity output, and



of renewable energy installed capacity, providing



additional people with improved energy access, and



businesses with improved energy access

|  |   |  |
|--|---|--|
|  <p>Total CIF investment of 555.7 million have mobilized a cumulative total of <b>\$1.7 billion in co-financing</b>, more than the GDP of the Solomon Islands</p> |  <p><b>3,131,573 people</b>, more than the population of Namibia, and <b>9,017</b> businesses have benefited from improved electricity access.</p> |  <p>SREP projects led to <b>415,548 MWh</b>. As a co-benefit, SREP projects have contributed to <b>273,927 tons CO<sub>2</sub> eq.</b> in annual GHG emissions reductions.</p> |
|--|---|--|



11. Les résultats du SREP correspondent aux résultats attendus et réels communiqués par les instances de 52 projets et programmes approuvés par les BMD et représentant un financement du SREP d'un montant total de 555,7 millions de dollars, dont 40 produisent des résultats pour au moins un indicateur fondamental – 33 projets d'investissement, et sept sur la création d'environnements favorables<sup>4</sup>.
12. Dans l'ensemble, l'année de déclaration 2024 a été marquée par une augmentation des quatre indicateurs clés du SREP (voir tableau 3). La production annuelle d'électricité a augmenté de 87 %, passant de 222 129 MWh/an au cours de l'année de déclaration 2023 à 415 548 MWh/an au cours de l'année de déclaration 2024, sous l'effet conjugué de nouvelles réalisations dans le cadre de projets du SREP ayant déjà présenté des résultats, et de projets présentant des résultats pour la première fois. Il s'agit de la plus forte augmentation annuelle de la production d'électricité dans le portefeuille du SREP à ce jour. L'amélioration de l'accès des entreprises à l'énergie a également connu sa plus forte augmentation : 1 968 entreprises supplémentaires ont bénéficié d'un meilleur accès à l'électricité (27 % d'augmentation en glissement annuel), tandis que le cofinancement a augmenté de 259 millions de dollars pour atteindre 1 737 millions de dollars (20 % d'augmentation en glissement annuel), soit un ratio de cofinancement de 3,3 pour l'ensemble du portefeuille. Le nombre de personnes bénéficiant d'un meilleur accès à l'électricité a également connu sa plus forte augmentation d'une année sur l'autre, grâce à des projets existants qui ont fait état de fortes augmentations : 1 292 498 personnes supplémentaires (633 416 hommes et 659 082 femmes) en ont bénéficié au cours de l'année de déclaration 2024, soit une augmentation de 71 % par rapport à l'année de déclaration 2023, tandis que 90,74 MW supplémentaires de capacité d'énergie propre ont été installés, ce qui représente une augmentation de 20 % en glissement annuel.

**Tableau 3 : Aperçu des résultats du SREP**

|  | Réalisé<br>(2016) | Réalisé<br>(2017) | Réalisé<br>(2018) | Réalisé<br>(2019) | Réalisé<br>(2020) | Réalisé<br>(2021) | Réalisé<br>(2022) | Réalisé<br>(2023) | Réalisé<br>(2024) | Cible     |
|--|-------------------|-------------------|-------------------|-------------------|-------------------|-------------------|-------------------|-------------------|-------------------|-----------|
| <b>Production d'électricité (MWh/an)</b> | 276               | 1 186             | 7 011             | 7 187             | 46 421            | 99 966            | 195 703           | 222 129           | 415 548<br>(19 %) | 2 181 969 |
| <b>Amélioration de l'accès à</b>         | 7 395             | 10 600            | 185 068           | 268 689           | 308 946           | 409 123           | 1 088 285         | 1 839 075         | 3 131 573         | 6 304 421 |

<sup>4</sup> Certains projets du SREP ne sont pas des projets d'investissement, mais visent plutôt à instaurer un climat propice aux investissements dans les énergies propres et l'accès à l'énergie.

|   |       |       |         |         |         |         |         |                    |                   |                     |
|---|-------|-------|---------|---------|---------|---------|---------|--------------------|-------------------|---------------------|
| <b>l'énergie (particuliers)</b>                                       |       |       |         |         |         |         |         |                    | (50 %)            |                     |
| <b>Amélioration cumulée de l'accès à l'énergie (entreprises)</b>      | -     | -     | 311     | 561     | 801     | 2 618   | 5 809   | 7 049              | 9 017<br>(27 %)   | 33 599 <sup>5</sup> |
| <b>Émissions de GES réduites/évitées (tonnes CO<sub>2</sub>éq/an)</b> | 251,3 | 8 545 | 22 984  | 44 651  | 88 730  | 108 540 | 185 171 | 215 045            | 273 927<br>(11 %) | 2 465 654           |
| <b>Puissance installée cumulée (MW)</b>                               | 0,9   | 2,9   | 154,78* | 173,16* | 243,83* | 279,98* | 323,59* | 444,92*            | 535,66*<br>(35 %) | 1 527,74            |
| <b>Cofinancement cumulé (en millions de dollars)</b>                  | 410   | 476   | 485     | 529     | 674     | 856     | 1 144   | 1 478 <sup>6</sup> | 1 737<br>(53 %)   | 3 253,83            |

13. **Retombées connexes** : L'initiative intitulée « Impacts du financement de l'action climatique sur le développement social et économique (SEDICI) » est un programme de recherche phare des CIF qui a pour objectif de cartographier et de quantifier les principaux impacts connexes des investissements climatiques sur l'économie, les marchés, la société et l'environnement. Elle est structurée en trois phases : 1) analyse approfondie du portefeuille et mise à l'essai préliminaire des approches de modélisation ; 2) évaluation par des méthodes mixtes axée sur des projets sélectionnés dans le portefeuille ; 3) mise au point et/ou application d'un ensemble sélectionné d'outils de modélisation pour fournir des analyses régulières sur les avantages connexes des portefeuilles des CIF en matière de développement.
14. Le modèle d'impact conjoint (JIM) a été actualisé pour intégrer la nouvelle édition d'avril 2023 de la base de données du Projet d'analyse mondiale des politiques commerciales (PAMPC), un ensemble de données clés sur lequel le modèle s'appuie, avec celles de l'Organisation internationale du travail (ILOSTAT), de la banque de données des indicateurs de développement de la Banque mondiale, de l'Agence internationale de l'énergie (AIE), de l'Administration de l'information sur l'énergie (EIA) et d'autres organisations. Les résultats sommaires au mois de décembre 2023 comprennent une contribution à un total de 780 253 années-personnes d'emplois<sup>7</sup>, dont 341 098 d'emplois directs, 142 029 d'emplois

<sup>5</sup> Le Projet de développement de l'énergie géothermique de Menengai, au Kenya (AfDB), devrait permettre à 110 000 entreprises d'avoir un meilleur accès à l'électricité. Toutefois, cette composante en aval n'est pas soutenue par le SREP.

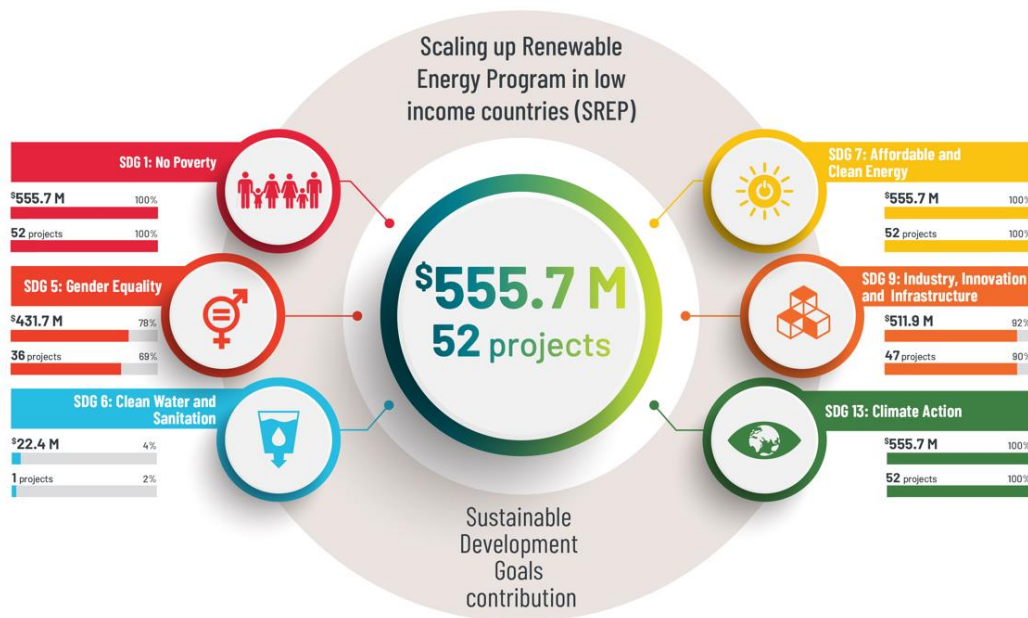
<sup>6</sup> Ajusté par rapport aux 1 274 millions de dollars du rapport d'activité et de résultat précédent.

<sup>7</sup> L'année-personne (ou année-travail) d'emploi est une unité qui représente une personne employée à temps plein pendant un an, ou deux personnes employées pendant un semestre, etc. Elle est souvent utilisée dans les secteurs de la fabrication, de

induits (25 % formels, 75 % informels) et 196 236 d'emplois dans la chaîne d'approvisionnement (35 % formels, 65 % informels). Les effets induits de l'électricité supplémentaire produite par les projets du SREP contribueront à 100 890 années-personnes d'emplois supplémentaires (18 % dans le secteur formel, 82 % dans le secteur informel).

15. Les projets du SREP contribuent à la réalisation de plusieurs des objectifs de développement durable (ODD) des Nations Unies, allant de la fourniture d'un accès propre à l'électricité jusqu'au développement de l'industrie locale. La figure 1 présente les principaux ODD auxquels les projets du SREP contribuent directement.

**Figure 1 : Contributions du SREP aux ODD**



l'installation et de la construction, qui peuvent être de nature temporaire, bien qu'elle puisse également servir pour définir l'emploi permanent.



## The Climate Investment Funds

The Climate Investment Funds (CIF) were established in 2008 to mobilize resources and trigger investments for low carbon, climate resilient development in select middle and low income countries. To date, 14 contributor countries have pledged funds to CIF that have been channeled for mitigation and adaptation interventions at an unprecedented scale in 72 recipient countries. The CIF is the largest active climate finance mechanism in the world.

### THE CLIMATE INVESTMENT FUNDS

c/o The World Bank Group  
1818 H Street NW, Washington, D.C. 20433 USA

Telephone: +1 (202) 458-1801  
Internet: [www.cif.org](http://www.cif.org)



@CIF\_action



ClFaction



ClFaction



ClFaction



ClFaction



@CIF\_action